

**ГИГИЕНИЧЕСКИЕ АСПЕКТЫ ИЗУЧЕНИЯ НЕКОТОРЫХ ОСОБЕННОСТЕЙ
СТАНОВЛЕНИЯ РЕПРОДУКТИВНОГО ЗДОРОВЬЯ ДЕВУШЕК-УЧАЩИХСЯ
ОБЩЕОБРАЗОВАТЕЛЬНЫХ УЧРЕЖДЕНИЙ Г. БИШКЕК**

Атамбаева Р.М., Мингазова Э.Н., Исакова Ж.К.

Кыргызская государственная медицинская академия имени И.К. Ахунбаева

Бишкек, Кыргызская Республика

Казанский государственный медицинский университет

Казань, Россия

Резюме. Представлены результаты анализа особенностей влияния различных медико-социальных и гигиенических факторов на репродуктивное здоровье, в частности, на становление менструальной функции у девушек-подростков 15-18 лет г. Бишкек. Выявленные особенности являются показателями формирования их репродуктивного здоровья и служат основанием для проведения оздоровительных и профилактических программ по охране здоровья будущих матерей.

Ключевые слова: репродуктивное здоровье, девушки-подростки общеобразовательных учреждений, возраст menarche.

**БИШКЕК ШААРЫНДАГЫ ЖАЛПЫ БИЛИМ БЕРҮҮ ЖАЙЛАРЫНДА ОКУГАН
ӨСПҮРҮМ-КЫЗДАРДЫН РЕПРОДУКТИВДИК САЛАМАТТЫГЫНЫН ТҮЗҮЛҮҮСҮНҮН
ӨЗГӨЧӨЛҮКТӨРҮН ИЗИЛДӨӨНҮН ГИГИЕНАЛЫК АСПЕКТИЛЕРИ**

Атамбаева Р.М., Мингазова Э.Н., Исакова Ж.К.

И.К. Ахунбаев атындагы Кыргыз мамлекеттик медициналык академиясы

Бишкек, Кыргыз Республикасы

Казань Мамлекеттик медициналык университети

Казань, Россия

Корутунду. Бул макалада ар кандай медициналык-социалдык жана гигиеналык факторлордун Бишкек шаарындагы 15-18 жаштагы өспүрүм-кыздардын репродуктивдик саламаттыгына, атап айтканда, менструалдык функциясынын түзүлүүсүнө тийгизген таасиринин өзгөчөлүктөрүн изилдөөнүн натыйжалары көрсөтүлгөн. Аныкталган өзгөчөлүктөр өспүрүм-кыздардын репродуктивдик саламаттыгын түзүлүүсүнүн көрсөткүчтөрү болуп, ошондой эле болочоктогу энелердин ден соолугун сактоо үчүн ден-соолукту чыңдоочу жана ооруларды алдын алуучу программаларды өткөрүүгө негиз боло алышат.

Негизги сөздөр: репродуктивдик саламаттык, өспүрүм-кыздар, ар кандай жалпы билим берүү жайлар, menarche курагы.

**HYGIENIC ASPECTS OF STUDYING OF SEVERAL FEATURES OF FORMATION
OF REPRODUCTIVE HEALTH OF GIRLS-PUPILS OF EDUCATIONAL INSTITUTIONS
OF THE CITY OF BISHKEK**

Atambaeva R.M., Mingazova E.N., Isakova J.K.

I.K. Ahunbaev Kyrgyz State Medical Academy

Bishkek, Kyrgyz Republic

Kazan State Medical University

Kazan, Russian Federation

Resume. Results of the analysis of influence of various social and hygienic factors of formation of menstrual function at 15-18 years old teenage girls of the city of Bishkek are presented in article. The revealed features are indicators of formation of their reproductive health and form the basis for carrying out improving and preventive programs for health protection of future mothers.

Key words: reproductive health, teenage girls of educational institutes, age of the beginning of periods - menarche.

Маркером общего состояния организма и, в первую очередь, формирования репродуктивной системы у девушек-подростков является менструальная функция. В Кыргызской Республике становление менструальной функции у девушек рассматривалось с разных позиций [1,2,3,5].

Одним из основных критериев полового созревания у девушек служит появление первой менструации – возраст menarche. На возраст первой менструации, на особенности становления менструальной функции у девушек влияют различные биологические, социально-гигиенические и гигиенические факторы [4,6].

Целью исследования явилось изучение особенностей становления менструальной функции у девушек-подростков, обучающихся в различных образовательных заведениях г. Бишкек.

Методы исследования: социально-гигиенический, гигиенический, аналитический,

статистический. В исследовании приняли участие 989 девушек-подростков, из них 273 девушки обучались в общеобразовательных средних школах, 466 – в школах-гимназиях и школах с углубленным изучением предметов, 250 девушек – в учреждениях начального профессионального образования (профессиональные лицеи).

В проведенном исследовании был определен возраст menarche у современных девушек-подростков различных общеобразовательных учреждений. При сравнительной оценке возрастной динамики появления первой менструации у девушек выявлено, что у девушек-учащихся профессиональных лицеев отмечается большая частота встречаемости menarche позднего возраста (около 16 лет) – $10,09 \pm 2,32$ на 100 обследованных, против $2,23 \pm 1,10$ и $4,06 \pm 1,72$ ($P < 0,001$) соответственно у девушек школьниц и гимназисток. Затем был определен средний возраст menarche у девушек-учащихся различных учебных

заведений (таблица 1).

Полученные нами результаты исследования сопоставимы с данными Бейшенбиевой Г.Ж. (2011), определившей средний возраст менархе девочек-подростков из социально уязвимых слоев населения г. Бишкек – 13,7 лет \pm 0,03. В проведенных ранее исследованиях Солтобаевой Ж.О. и соавт.(2009) также указывается средний возраст менархе у девочек-подростков в 13,78 лет.

Далее были изучены особенности менструальной функции девочек-учащихся по длительности менструации, менструального цикла, а также продолжительность перерывов между менструациями у девочек-учащихся изучаемых групп. Затем был проведен корреляционный анализ между показателями возраста менархе, показателями длительности менструаций, продолжительности менструального цикла и длительностью перерывов (рисунок 1).

Было выявлено, что в показателях менструальной функции девочек-учащихся различных образовательных учреждений имеется ряд особенностей. Так, менструации у девочек-лицеисток начинаются позже, ($14,04 \pm 0,02$ лет), чем у учащихся школ и гимназий ($13,60 \pm 0,01$ лет и $13,72 \pm 0,03$ лет соответственно, $P < 0,001$), имеют большую продолжительность ($5,45 \pm 0,03$ дня) против $5,19 \pm 0,01$ и $4,52 \pm 0,02$ дня соответственно у девочек гимназий и школьниц ($P < 0,001$). Среди них же выявляется более тесная корреляционная зависимость между возрастом менархе и длительностью менструаций - $r_{xy} = 0,835$ против

$r_{xy} = 0,630$ и $r_{xy} = 0,728$ соответственно у гимназисток и школьниц.

Среди учащихся всех образовательных учреждений отмечается почти одинаковое число лиц с нерегулярными менструальными циклами – до 61,0-68,1%. Частота встречаемости среди них альгодисменореи среди девочек-учащихся школ-гимназий составляет 34,0%, среди девочек-школьниц и девочек-учащихся профессиональных лицеев она меньше и составляет 9,8% и 16,0% соответственно. Крайне степенью гипоменструального синдрома является аменорея у девочек старше 16 лет. Она чаще выявлялась у девочек-учащихся проф. лицеев ($0,9 \pm 0,06\%$ случаев) и реже у школьниц ($0,36 \pm 0,04\%$) ($P < 0,05$).

Таким образом, выявлено, что самые благоприятные проявления в становлении менструальной функции выявляются среди девочек-подростков, обучающихся в средних общеобразовательных школах, наихудшие – среди девочек-обучающихся в профессиональных лицеях и училищах. Данные обстоятельства мы связываем с особенностями социально-гигиенических и гигиенических факторов, влияющих на здоровье девочек. Как показали проведенные нами ранее исследования, девушки из профессиональных училищ имеют большие учебно-производственные нагрузки, в большей степени связанные с профессиональными факторами учебных мастерских и производственных цехов учебных предприятий. Среди них чаще встречаются девушки с низким материальной обеспеченностью и худшими жилищно-бытовыми условиями. Девушки из

Таблица 1.

Средний возраст менархе у девочек-учащихся различных образовательных учреждений

№	Типы образовательных учреждений	Средний возраст менархе
1	Профессиональные лицеи	$14,04 \pm 0,02$
2	Школы - гимназии	$13,72 \pm 0,03$
3	Средние школы	$13,60 \pm 0,01$

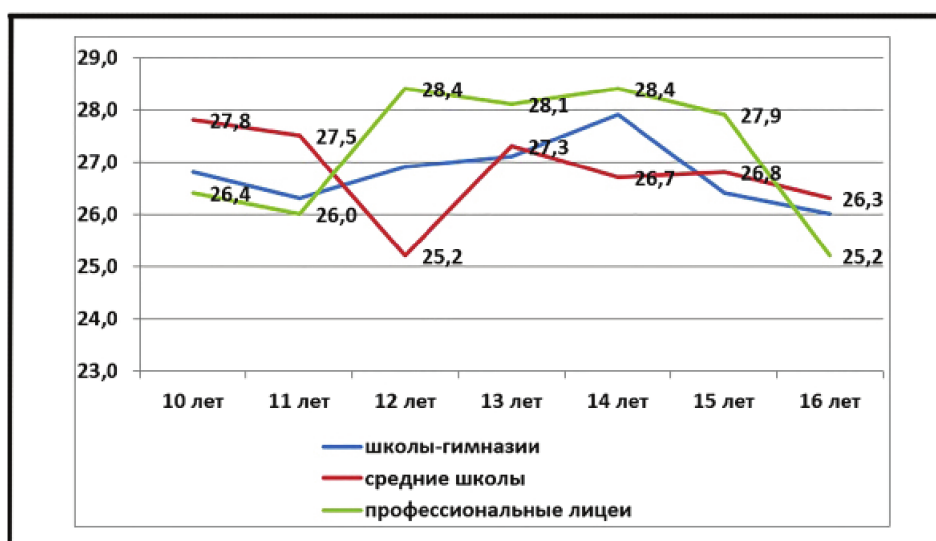


Рисунок 1. Средняя продолжительность перерывов между менструациями у девочек-учащихся различных образовательных учреждений в зависимости от возраста менархе.

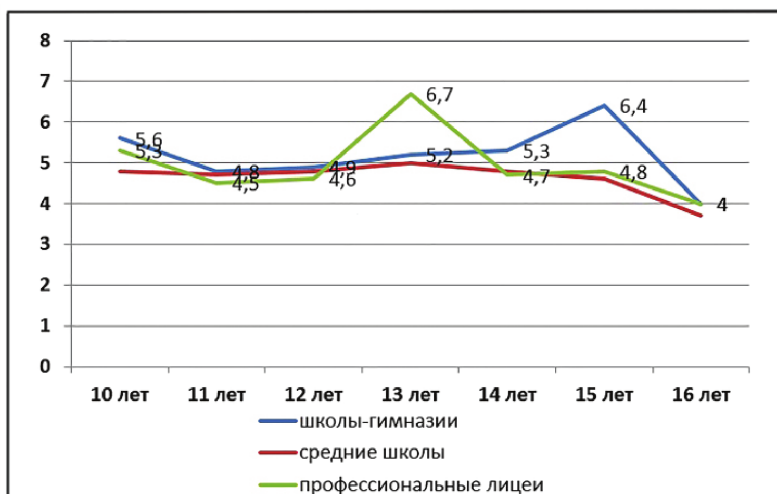


Рисунок 2. Средняя продолжительность менструаций у девушек-учащихся в зависимости от возраста менархе.

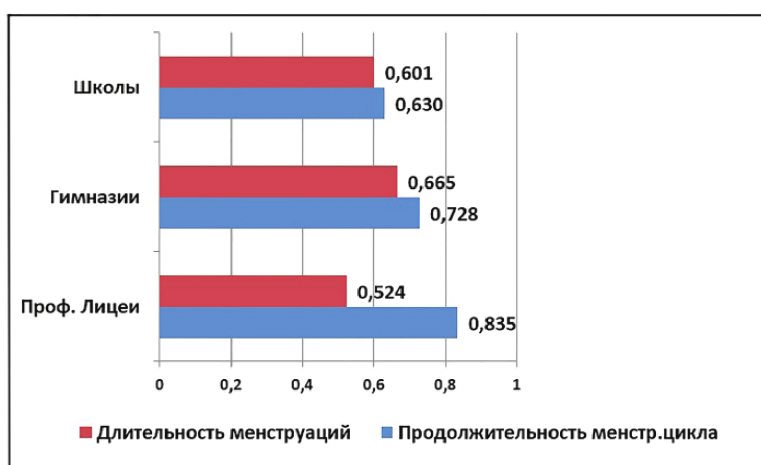


Рисунок 3. Коэффициенты корреляции между возрастом менархе и показателями длительности менструаций и продолжительности менструального цикла у девушек-учащихся различных образовательных учреждений.

школ-гимназий и из школ с углубленным изучением предметов имеют большие учебные нагрузки, среди них чаще встречаются лица с эмоциональными перегрузками и с установками на необоснованное снижение веса, в угоду модным тенденциям на низкую массу тела. Выявленные особенности становления менструальной функции девушек-подростков являются показателями формирования их репродуктивного здоровья, являются основанием для проведения своевременных профилактических и оздоровительных программ по охране здоровья будущих матерей.

Литература:

1. Бейшенбиева, Г.Д. Состояние репродуктивного здоровья и меры по его сохранению у женщин социально-уязвимых слоев населения: автореф. дис. ... д-ра мед.наук: 14.01.01. –Бишкек, 2011. – 24с.
2. Иманказиева, Ф. И. Проблемы репродуктивного и сексуального здоровья у студентов Кыргызстана / Ф.И.

Иманказиева, Н.К. Таибулатова, Д.А. Умарбаева // Вестник КРСУ. - 2012. – Том 12, № 9. - С. 65-67.

3. Калканбаева, Ч. Показатели физического и полового развития, менструальная и детородная функции женщин при разной их адаптированности к высокогорным условиям: автореф. дис. ... канд. мед.наук: 14.00.01. – Бишкек, 1992. - 24 с.

4. Мингазова, Э.Н. Репродуктивное здоровье девушек-подростков (медико-социальное исследование учащихся образовательных учреждений): дис. ... д-ра мед.наук: 14.00.33. – Казань, 2002. – 301с.

5. Солтобаева, Ж.О. Характеристика репродуктивного поведения и витальная статистика у женщин с завершённым репродуктивным периодом в популяции дунган / Ж.О. Солтобаева, А.Э. Темирбаев // Здоровоохранение Кыргызстана. - 2009. - № 2. - С. 145-147.

6. Уварова, Е.В. Репродуктивное здоровье девочек России в начале XXI века / Е.В. Уварова // Акушерство и гинекология. – 2006. – Прил. – С. 27-30.