

ВНЕДРЕНИЕ ПРОГРАММЫ «TABLEAU» В РАБОТУ ФОНДА ОМС

М.Т. Калиев, К.Т. Маматова, А.А. Кешикбаева

Фонд обязательного медицинского страхования
при Правительстве Кыргызской Республики
(Председатель – к.м.н., доцент М.Т. Калиев),
г. Бишкек, Кыргызская Республика

Резюме. Система анализа «Tableau» установлена во всех стационарах страны с июля 2017 года, за исключением 2 стационаров, где отсутствует возможность онлайн подключения. Сформированная аналитическая модель базируется на 2 783 379 пролеченных случаях за 2014-2016 годы.

Ключевые слова: программа «Tableau», мониторинг, информация, стационар.

"TABLEAU" ПРОГРАММАСЫН ММК ФОНДУНУН ИШТӨӨСҮНӨ КИРГИЗҮҮ

М.Т. Калиев, К.Т. Маматова, А.А. Кешикбаева

КР өкмөтүнө караштуу ММК фонду,
Бишкек ш., Кыргыз Республикасы

Корутунду. Онлайн туташтыруу үчүн эч кандай мүмкүнчүлүк жок 2 оорукана тышкары, анализдөө системасы "Tableau" 2017-июлунан тартып өлкөнүн бардык ооруканаларда орнотулган. 2014-2016 жылдардагы 2783379 дарылоо окуялардын алдында аналитикалык моделди түзүлгөн.

Негизги сөздөр: «Tableau» программасы, мониторинг, маалымат, стационар.

IMPLEMENTATION OF THE "TABLEAU" PROGRAM IN THE WORK OF THE MHI FUND

M.T. Kaliev, K.T. Mamatova, A.A. Keshikbaeva

Mandatory Health Insurance Fund at the Government of the Kyrgyz Republic,
Bishkek, the Kyrgyz Republic

Resume. The Tableau analysis system has been installed in all hospitals in the country since July 2017, with the exception of 2 hospitals where there is no online connection. The generated analytical model is based on 2 783 379 treated cases for 2014-2016 years.

Keywords: program "Tableau", monitoring, information, hospital.

Фонд обязательного медицинского страхования при Правительстве Кыргызской Республики (далее – Фонд ОМС) на постоянной основе проводит анализ и мониторинг деятельности организаций здравоохранения (далее – ОЗ), работающих в системе Единого плательщика. Анализ позволяет Фонду ОМС, как плательщику финансовых средств, производить организациям здравоохранения дифференцированную оплату за проведенную работу. Анализ работы организаций здравоохранения проводится на основании Базы данных «Пролеченный случай» (далее – БД), который формируется в ФОМС через введенные в информационную систему Клинико-статистические формы (форма №066у) (далее – КСФ). КСФ утвержден приказами Министерства здравоохранения Кыргызской Республики №302 от 15 июня 2011 года и Фонда ОМС №105 от 16 июля 2011 года «Об утверждении порядка обработки документов по финансированию стационаров за пролеченный случай». Существующая КСФ содер-

жит разностороннюю информацию для проведения анализа деятельности организаций здравоохранения стационарной службы.

Ранее Фонд ОМС использовал программные продукты, разработанный в 2001 году, который имел ряд барьеров в работе: off-line система ввода данных, отсутствие возможности формирования многих отчетных форм для анализа работы стационаров и др.

Для реализации повседневных функций по координации системой здравоохранения, создания современных унифицированных систем мониторинга, анализа и оценки качества медицинской помощи, было принято решение о внедрении системы бизнес-анализа «Tableau». Лицензия на программу Tableau Desktop была приобретена при технической помощи проекта странового офиса ВОЗ.

Программное обеспечение «Tableau» является системой интерактивной аналитики с использованием последних актуальных данных, позволя-

ющее всесторонне оценить ситуацию. Программа обладает высокой скоростью обработки и визуализации данных из любых систем и БД, проводит разносторонний анализ больших объемов информации. Система бизнес-анализа «Tableau» позволяет в кратчайшие сроки провести глубокий и всесторонний анализ деятельности организаций здравоохранения стационарной службы.

Новая система анализа «Tableau» установлена во всех стационарах страны с июля 2017 года, за исключением 2 стационаров, где отсутствует возможность онлайн подключения. Сформированная аналитическая модель базируется на 2783379 пролеченных случаях за 2014-2016 годы.

Для работы данной программы используются следующие источники информации: база данных пролеченных больных, формируемая Фондом ОМС; отдельные статистические отчеты МЗ КР; перспективные источники данных (регистр прикрепленного населения), регистры по заболеваниям (диабет, сердечно-сосудистые заболевания и др.); другие данные из источников Фонда ОМС и МЗ КР.

Основными целевыми пользователями программы «Tableau» являются:

- Министерство здравоохранения КР: для проведения анализа медико-демографических показателей, показателей деятельности стационарного сектора. При необходимости можно провести анализ деятельности конкретного стационара.
- Фонд ОМС: анализ индикаторов исполнения договоров, эффективности работы поставщиков, совершенствование системы КЗГ.
- координаторы программы «Ден соолук»: иерархический мониторинг индикаторов приоритетных направлений.
- областные координаторы: мониторинг на уровне области.

Основные потенциальные пользователями программы в будущем:

- руководители стационаров: анализ больничных показателей и моделирование последствий принятия решений;
- специалисты по анализу и оценке качества медицинской помощи: анализ целевых индикаторов качества, приоритизация направлений работы;
- руководители организаций первичной медико-санитарной помощи: анализ структуры госпитализаций прикрепленного населения по состояниям, управляемым на амбулаторном уровне и др.

Программа состоит из 6 основных разделов: медико-демографическая информация; анализ индикаторов сердечнососудистой системы; анализ индикаторов по диабету; анализ индикаторов по разделу материнства и детства; хирургическую активность и отдельные клинические индикаторы; анализ системы КЗГ; бюджетные параметры.

Каждый раздел объединяет несколько аналитических панелей. Например, в разделе медико-демографическая информация содержатся сведения об общей структуре госпитализаций пациентов (всего и на 1000 населения) в разных районах, включая диагнозы по МКБ-10, по половозрастным группам и др. Кроме того, можно провести географический анализ, позволяющий оценить уровень госпитализаций пациентов вне региона проживания и работу системы направлений ПМСП.

По разделу бюджетные параметры можно провести анализ различных финансовых индикаторов, анализ в разрезе различных льготных категорий пациентов, анализ доли различных источников финансирования в разрезе областей и т.д.

Анализ может быть проведен как за год, квартал, месяц, так и в целом по республике, области и по каждому отдельному стационару. Созданная модель позволяет в тестовом режиме добавлять данные за определенные промежутки времени. Имеются приложения, включающие «дашборд», графики, таблицы и отчеты, специально настроенные для удобного операционного и стратегического анализа (Диаграмма 1). В дальнейшем возможна реализация on-line режима и автоматическая интеграция с разными источниками данных.

Программа обеспечивает быстрое формирование комплексного отчета по конкретному стационару. В отчете представляются сравнительные результаты деятельности стационара с другими стационарами того же уровня, что позволяет руководителям стационаров оценить себя по сравнению с другими. Программа также формирует комплексный отчет для врачей-экспертов территориальных управлений Фонд ОМС для проведения анализа по отдельным стационарам. В отчете анализируются индикаторы эффективности стационара, результаты клинической и организационной работы. Эффективность и спектр исследований по программе «Tableau» могут быть существенно повышены при совместном использовании различных информационных баз данных Фонда ОМС и МЗ КР.

Заключение. Программа «Tableau» обеспечивает проведение многофакторного анализа и комбинирование данных из разных источников и форматов. Это критически важно для построения современной системы анализа и оценки качества и реализации Фондом ОМС функций стратегического покупателя медицинских услуг, выполнения МЗ КР функций политического руководства отраслью, реализации программы «Ден Соолук» и др. программных документов развития отрасли. При этом большое значение имеет политическая

воля заинтересованных ведомств по объединению усилий в части создания единого информационного пространства в системе здравоохранения КР.

Таким образом, использование программного обеспечения «Tableau» является универсальным инструментом как для получения достоверной информации в процессе анализа и мониторинга деятельности организаций здравоохранения стационарной службы, так и для разработки стратегии в системе здравоохранения республики.

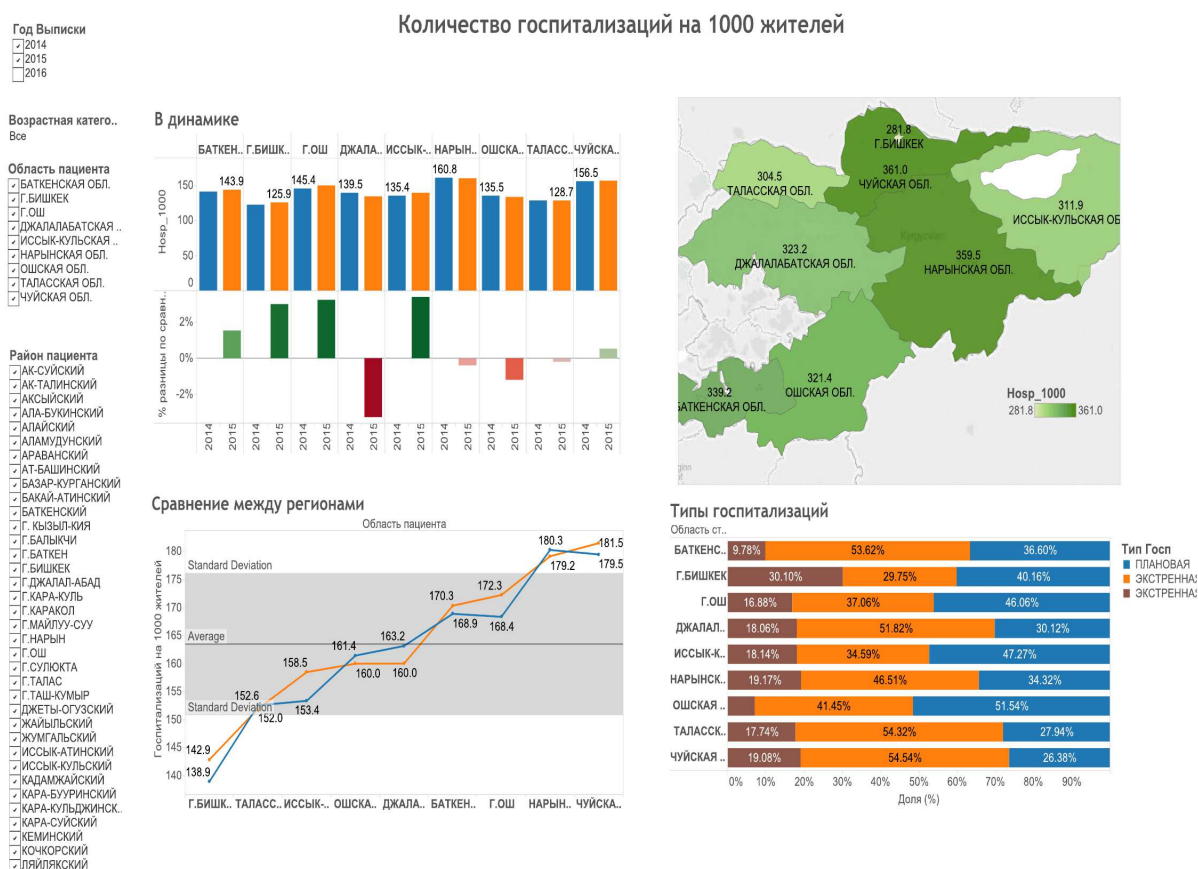


Рисунок. Пример «дашборд»: комплексное представление данных в визуальной форме.

Литература.

1. Калиев М.Т. Информационная система Фонда обязательного медицинского страхования./Калиев М.Т., Муканов Т.К., Кочкоров М.К. – Б.: 2011. – 52 с.
2. Приказ Министерства здравоохранения Кыргызской Республики №302 от 15 июня 2011 года и Фонда обязательного медицинского страхования при Правительстве Кыргызской Республики №105 от 16 июня 2011 года «Об утверждении порядка обработки документов по финансированию стационаров за пролеченный случай».

3. Кацага А.А. Технический отчет /А.А. Кацага//. – 2017. – 21 с.
4. Tableau Desktop [Электронный ресурс] Режим доступа: <http://it-integra.kz/tableau-desktop/>
5. Tableau-анализ бизнеса [Электронный ресурс] Режим доступа: <https://biconsult.ru/products/tableau>
6. Работа с Tableau Desktop [Электронный ресурс] Режим доступа: <https://rcsoc.spbu.ru/v-pomoshch-polzovatelyam/485-help-tableau-desktop.html>
7. Tableau – легкое воплощение концепции business intelligence [Электронный ресурс] Режим доступа: <https://te-st.ru/reports/tableau-infographics-report/>