

ЗАВИСИМОСТЬ ВЫРАЖЕННОСТИ ФАЗ СИНДРОМА ЭМОЦИОНАЛЬНОГО ВЫГОРАНИЯ ОТ СТАЖА У ВРАЧЕЙ-ПСИХИАТРОВ КЫРГЫЗСКОЙ РЕСПУБЛИКИ

Зубарева М.В.

Кыргызско-Российский Славянский Университет, Бишкек, Кыргызстан

Резюме. В статье приводятся результаты исследования, подтверждающие наличие профессиональной деформации в виде синдрома эмоционального выгорания среди врачей-психиатров Кыргызской Республики. Показана зависимость выраженности фаз синдрома эмоционального выгорания от возраста.

Ключевые слова: врачи-психиатры, синдром эмоционального выгорания, фазы синдрома эмоционального выгорания

ЭМОЦИОНАЛДЫК КҮЙҮП КЕТҮҮ СИНДРОМУНУН ФАЗАЛАРЫНЫН КЫРГЫЗ РЕСПУБЛИКАСЫНДАГЫ ИШТЕГЕН ВРАЧ-ПСИХИАТРДЫН СТАЖЫНА КӨЗ КАРААНДУУЛУК БАЙЛАНЫШЫН ИЗИЛДӨӨСҮ

Зубарева М.В.

Кыргыз Россия Славян Университети, Бишкек, Кыргызстан

Корутунду. Макалда Кыргыз Республикасынын дарыгерлеринде жолуккан эмоционалдык күйүп кетүү синдрому бардыгын далилдеген изилдөөнүн натыйжалары берилген. Ошондой эле эмоционалдык күйүп кетүү синдрому фазаларынын калыптануу даражасынын жумуш стажы менен болгон байланышы көрсөтүлгөн.

Негизги сөздөр: дарыгерлеринде жолуккан, эмоционалдык күйүп кетүү синдрому, эмоционалдык күйүп кетүү синдрому фазалары .

«THE CORRELATION OF EMOTIONAL BURNOUT SYNDROME PHASES INTENSITY AND LENGTH OF SERVICE AMONG PSYCHIATRISTS IN THE KYRGYZ REPUBLIC»

Zubareva M.V.

Kyrgyz Russian Slavic University, Bishkek city, Kyrgyzstan

Abstract. The article contains research results, confirming availability of professional deformation as a syndrome of emotional burnout among psychiatrists of the Kyrgyz Republic. It also shows dependence of intensity of emotional burnout syndrome from the service.

Keywords: psychiatrists, emotional burnout syndrome, emotional burnout syndrome stages

Термин «эмоциональное выгорание (burnout)» введен американским психиатром Н. Freudenberger а 1974 году для характеристики психологического состояния здоровых людей, находящихся в интенсивном и тесном общении с клиентами, пациентами в эмоционально насыщенной атмосфере при оказании профессиональной помощи [1-3].

стина Маслач, дала краткое, но точно отражающее понятие синдром эмоционального выгорания (СЭВ) - это, так называемое, «чувство эмоционального истощения», когда человек ощущает, что ему плохо, ощущает, что он не в состоянии реагировать на эмоции окружающих людей» [1,3].

Таким образом, СЭВ - это выработанный личностью механизм психологической защиты

Известный американский исследователь Кри-

в форме полного или частичного исключения эмоций в ответ на определенные психотравмирующие воздействия. Это приобретенный стереотип эмоционального, чаще всего профессионального поведения. Синдром эмоционального выгорания - отчасти функциональный стереотип, поскольку позволяет дозировать и экономно расходовать энергетические ресурсы. Проведенные исследования показали, что среди профессий, в которых СЭВ встречается наиболее часто (от 30 до 90% работающих), следует отметить врачей, учителей, психологов, социальных работников, спасателей, и т.д. [4].

В.В. Бойко выделяет несколько групп внешних и внутренних факторов, провоцирующих эмоциональное выгорание. В группу организационных (внешних) факторов включаются: хроническое психоэмоциональное напряжение, нечеткие организация и планирование труда, повышенная ответственность за исполняемые функции, неблагоприятная психологическая атмосфера профессиональной деятельности. К группе внутренних факторов относятся: склонность к эмоциональной ригидности, интенсивное переживание обстоятельств профессиональной деятельности, слабая мотивация эмоциональной отдачи в профессиональной деятельности. [1]

Экономические потери от производственного стресса и связанных с ним проблем, с психическим здоровьем работающих оказываются достаточно высокими (около 265 млрд. евро ежегодно для 15 государств Европейского союза) [4,5].

Актуальность проблемы профессиональной деформации у врачей-психиатров и неизученность этого вопроса в Кыргызской Республике явились основанием для исследования, отдельные результаты которого изложены в данной статье.

Целью нашего исследования было определение наличия и выраженности фаз синдрома эмоционального выгорания у врачей-психиатров КР в зависимости от стажа работы.

Задачи исследования:

1. Определить наличие синдрома эмоционального выгорания у врачей Республиканского

центра психического здоровья (РЦПЗ), Ошского областного центра психического здоровья (ООЦПЗ), Жалалабадского областного центра психического здоровья (ЖОЦПЗ), районной психиатрической больницы (РПБ) с. Чым-Коргон, районной психиатрической больницы (РПБ) пос. Кызыл-Джар.

2. Изучить зависимость выраженности фаз (напряжения, резистенции и истощения) синдрома эмоционального выгорания от стажа работы у врачей-психиатров РЦПЗ, ООЦПЗ, ЖОЦПЗ, РПБ с. Чым-Коргон, РПБ пос. Кызыл-Джар.

Для реализации поставленных задач была выбрана методика диагностики уровня эмоционального выгорания В.В.Бойко, которая позволяет оценить формирование СЭВ в соответствии со стадиями общего адаптационного синдрома (напряжение, резистенция, истощение).

Выраженность фазы определялась в баллах (все фазы СЭВ имеют перечень вопросов, ответы на которые наделены определенной оценкой, выраженной в баллах, и сумма баллов определяет итоговую оценку выраженности фазы синдрома выгорания): до 36 баллов — не сформировавшаяся фаза, 37 - 60 баллов — фаза в стадии формирования, 61 и более — сформировавшаяся фаза.

В исследовании принимало участие 76 врачей, из них: 28 психиатров, работающих в РЦПЗ, 22 врача-психиатра из ООЦПЗ и ЖОЦПЗ, 6 врачей из РПБ пос. Кызыл-Джар и 20 врачей из РПБ с. Чым-Коргон. В качестве метода обработки для установления различий между средними значениями в выборках использовался t-критерий Стьюдента, а для установления различий между разбросами использовался критерий χ^2

Результаты исследования, представленные на рисунке 1, показывают наличие синдрома эмоционального выгорания более чем у половины врачей-психиатров, работающих в стационарах республики. Ведущей фазой синдрома эмоционального выгорания среди сотрудников всех стационаров определена фаза резистенции; далее следует фаза истощения, за исключением респондентов РЦПЗ, где на втором месте находится фаза напряжения.

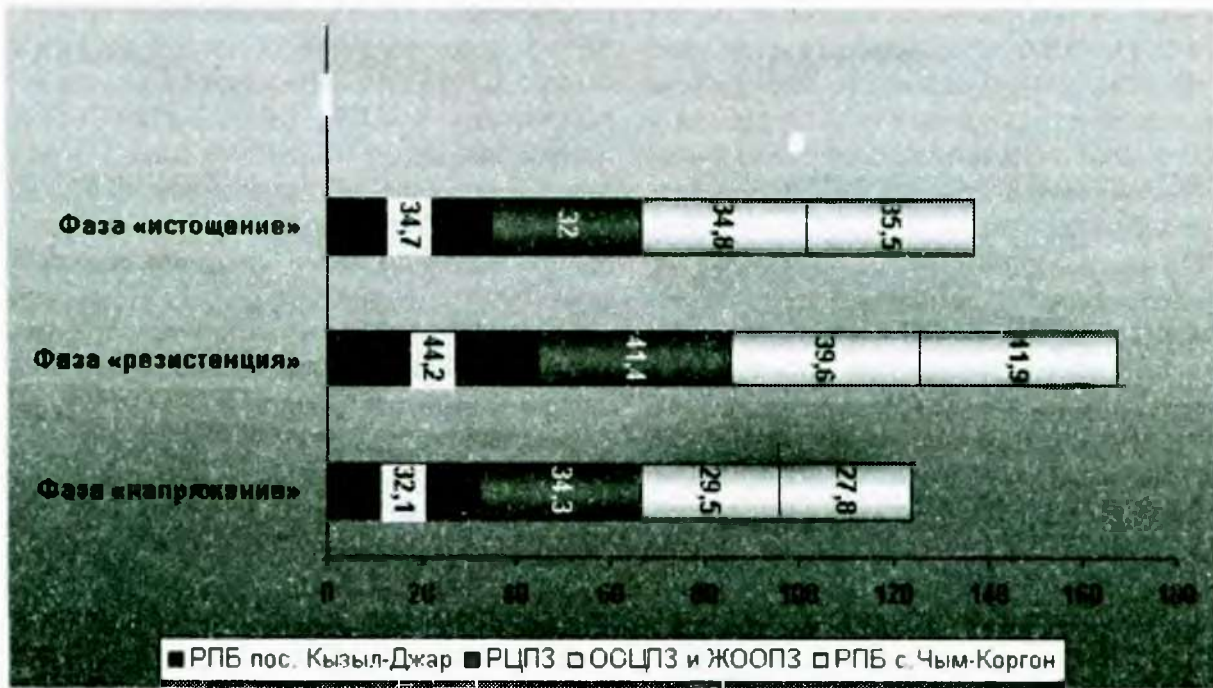


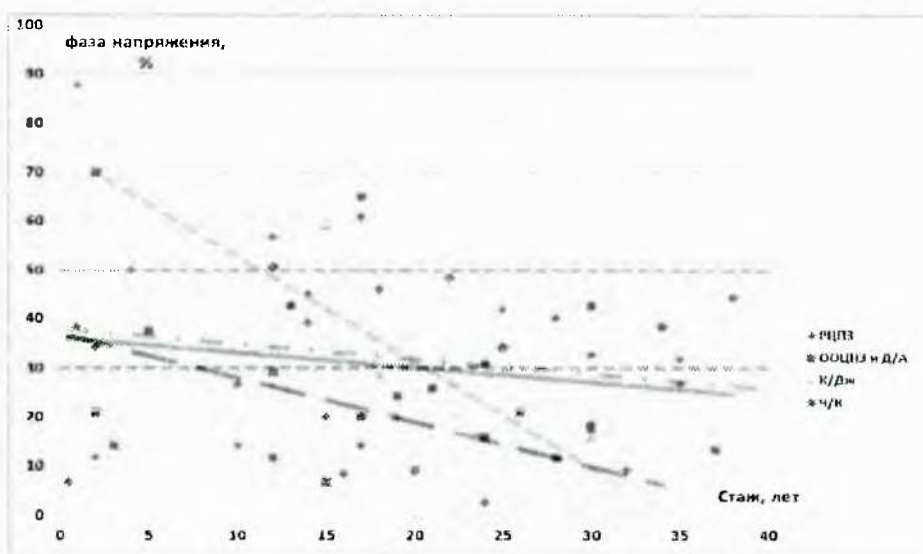
Рисунок 1. Представленность фаз синдрома эмоционального выгорания у врачей-психиатров КР (в %).

Необходимо обратить внимание на тот факт, что в РЦПЗ работает немало молодых врачей-психиатров (моложе 40 лет) со сравнительно небольшим стажем работы, в отличие от остальных психиатрических стационаров. Соответственно специалисты этой больницы, в том числе и молодые врачи, гораздо больше подвержены формированию синдрома эмоционального выгорания, в том числе из-за нагрузок, происходящих на РЦПЗ, небольшой заработной платы, а также чрезмерной системы контроля со стороны ад-

министративных органов, неправительственных организаций и т.д.

Ниже представлены графики (рис.2-4), построенные на основе полученного уравнения линейной регрессии для каждой из больниц, которые выявили ту или иную степень зависимости уровня СЭВ от стажа работы.

Рисунок 2 демонстрирует зависимость выраженности фазы напряжения от стажа работы специалистов, включенных в исследование.



РПБ с Чым-Коргон
РПБ пос. Кызыл-Джар
ООСПЗ и ЖООПЗ
РЦПЗ

Рисунок 2. Зависимость выраженности фазы напряжения от стажа работы у врачей-психиатров КР (в %).

Представленные уравнения линейной регрессии и в этом случае показывают наличие зависимости между выраженностью первой фазы эмоционального выгорания и стажем работы у врачей во всех психиатрических стационарах республики. Графики по обеим РПБ демонстрируют практически одинаковое снижение выраженности фазы напряжения от стажа работы, причем более резкое снижение наблюдается среди респондентов РПБ с. Чым-Коргон, у которых максимально выражена эта тенденция после 12 лет работы, а в Кызыл-Джаре – после 31 года. В РПБ с. Чым-Коргон фаза напряжения имеет самую малую выраженность; показатели этой фазы снижаются, не достигнув полного форми-

рования, тогда как в Кызыл-Джаре она достигает полной сформированности после 5 лет работы и только после этого происходит снижение ее выраженности. В РЦПЗ, ООЦПЗ и ЖОЦПЗ фаза напряжения также находится в стадии формирования. У врачей РЦПЗ эта фаза развивается до 12 лет работы, в ООЦПЗ и ЖОЦПЗ - до 5 лет трудовой деятельности. Возможно, подобные показатели связаны с условиями работы в больницах, а также с невозможностью изменить место работы по своему желанию вследствие значительного сокращения коек и штата врачей-психиатров.

Зависимость выраженности фазы резистенции в зависимости от стажа работы имеет некоторые особенности.

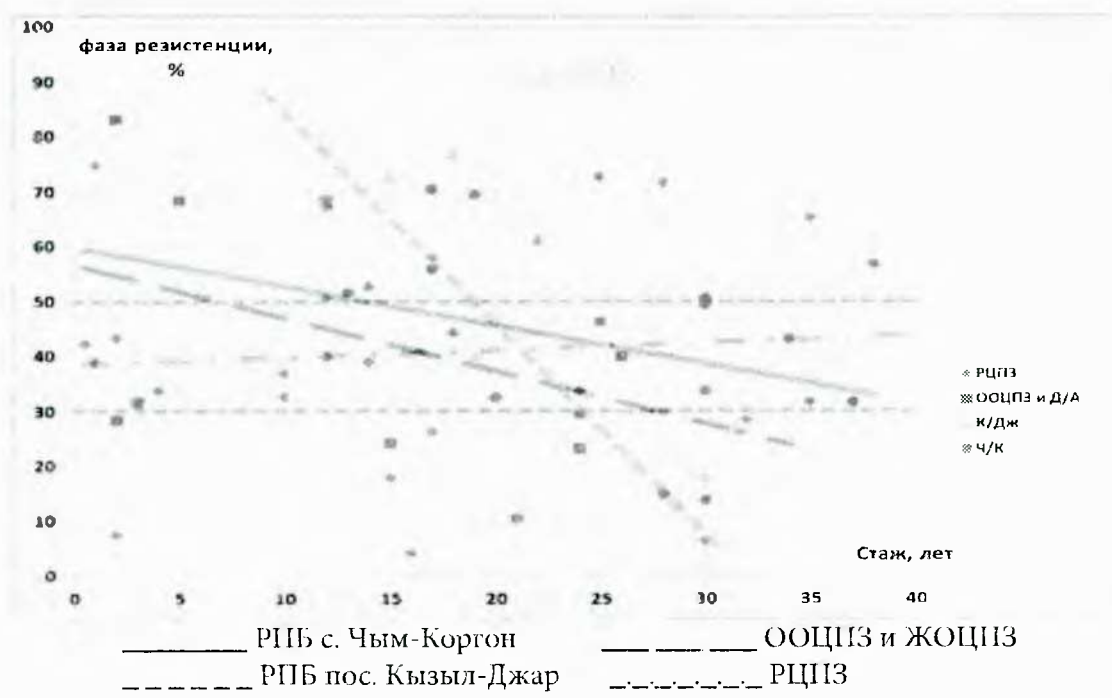


Рисунок 3. Зависимость выраженности фазы резистенции от стажа работы у врачей-психиатров КР (в%).

В РЦПЗ имеет место усиление проявлений фазы резистенции в зависимости от длительности работы врачом-психиатром, причем эта фаза является формирующейся у всех респондентов. Нарастание данного показателя в сравнении с показателем зависимости от возраста происходит медленнее. В остальных психиатрических стационарах у большинства респондентов данная фаза либо формируется, либо уже сформировалась. Выраженность фазы резистенции падает в зависимости от стажа работы, хотя в меньшей степени, чем по показателю зависимости ее от возраста. Максимальное снижение фазы резистенции в зависимости от возраста наблюдается

среди врачей РПБ пос. Кызыл-Джар. Из этого следует, что у врачей-психиатров республики стаж работы не является адаптационным фактором, а, наоборот, способствует усилению формирования синдрома эмоционального выгорания. Другими факторами, способствующими развитию СЭВ, являются сложные условия труда, недостатки кадровой политики, затруднениями в профессиональном росте.

Рисунок 3, представленный ниже, показывает зависимость выраженности фазы истощения от стажа работы врачей-психиатров

Из рисунка видно, что сформированной фаза истощения является у врачей РПБ пос. Кызыл-

Джар, тогда как у врачей других больниц она только формируется и в большей степени эта тенденция отмечается в РПБ с. Чым-Коргон (после 25-ти летнего стажа работы) и в ООЦПЗ и ЖОЦПЗ (после 15-ти лет трудовой деятельности) РЦПЗ занимает по данной зависимости последнее место, т.к. молодой возраст специалистов и, соответственно, их небольшой стаж работы не могут давать выраженной стадии ис-

тощения. Однако, следует отметить, что эта фаза находится в стадии формирования у врачей РЦПЗ со стажем работы до 12 лет. Этот результат является негативным, т.к. наглядно демонстрирует очень раннее формирование стадии истощения у сотрудников, как следствие неспособности адаптироваться к условиям профессии у молодого поколения врачей.

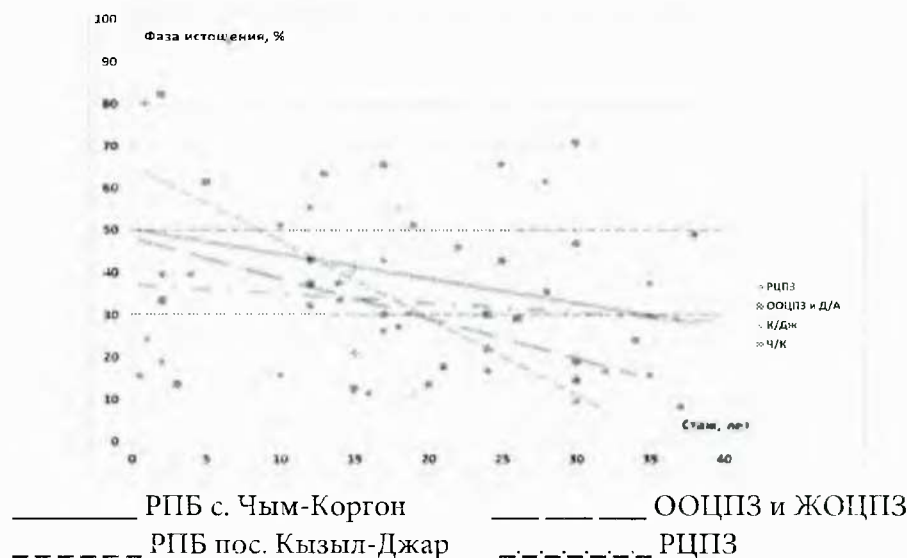


Рисунок 4. Зависимость выраженности фазы истощения от стажа работы у врачей-психиатров КР (в%).

Таким образом, по результатам проведенного исследования можно сделать следующие выводы.

1. Более чем у 50% респондентов выявлен синдром эмоционального выгорания в различной степени выраженности фаз: 72% респондентов имеют формирующуюся или сформировавшуюся фазу резистенции, а 53% - фазу истощения.

2. Фаза резистенции наиболее выражена (44,2%) среди врачей РПБ пос. Кызыл-Джар, фаза истощения (35,5%) - у психиатров РПБ с. Чым-Коргон, а фаза напряжения является ведущей у специалистов РЦПЗ (34,3%).

3. Выявлена зависимость выраженности фаз СЭВ от стажа работы: проявления фазы напряжения тем сильнее, чем меньше стаж работы (у специалистов РЦПЗ); и наоборот – выраженность фазы резистенции в зависимости от стажа работы убывает среди врачей всех психиатрических больниц, кроме РЦПЗ.

4. Наличие синдрома эмоционального выгорания у врачей-психиатров Кыргызской Республики является значимой проблемой и требует разработки и реализации программ превенции и поственции синдрома эмоционального выгорания у специалистов психиатрической службы Кыргызской

Республики.

Литература:

1. Бойко, В.В. Синдром «эмоционального выгорания» в профессиональном общении / В.В. Бойко. — СПб : Питер, 1999. — 105 с.
2. Винокур, В.А. Профессиональный стресс у медицинских работников // Гедеон Рихтер в СНГ — 2001. — № 4 (8). — С. 71–71.
3. Kahill S. Interventions for burnout in the helping professions: A review of the empirical evidence. // Canadian Journal of counseling review. — 1988 — V.22 (3), p.310-342
4. Водопьянова Н. Е., Старченкова Е. С. Синдром выгорания: диагностика и профилактика. — СПб.: Питер, 2005. — 336 с: ил. — Серия «Практическая психология».
5. Косарев В.В., Бабанов С.А. Профессиональные заболевания медицинских работников. Самара. Офорт. 2009. 232.
6. World Health Organization «Staff burnout». Guidelines for the primary prevention of mental, neurological and psychosocial disorders. (Doc. WHO/MNH/EVA/88.1). Geneva, WHO.