

**КЫЙМЫЛДАП ТУРГАН ТИШТЕРДЕ ПАЙДА БОЛГОН ШЫНАА КЕМТИГИН  
ОРТОПЕДИЯЛЫК ЖАНА ТЕРАПИЯЛЫК ДАРЫЛООНУ АЙКАЛЫШТЫРУУ**

**Амираев У.А., Эргешов С.М.**

И.К. Ахунбаев атындагы Кыргыз мамлекеттик медициналык академиясы  
Ортопедиялык жана терапиялык стоматология кафедралары  
Бишкек ш., Кыргыз Республикасы

**Корутунду.** Кыймылдап турган тиштерде пайда болгон шынаа сыяктуу кемтикти дарылоодогу терапиялык жана ортопедиялык ыкмалар берилди.

**Негизги сөздөр:** кыймылдаган тиштер, тиштердеги шынаа сыяктуу кемтик, механикалык жана химиялык себептер, дарылоо, шакшактоо.

**КОМПЛЕКСНОЕ ОРТОПЕДИЧЕСКОЕ И ТЕРАПЕВТИЧЕСКОЕ ЛЕЧЕНИЕ  
КЛИНОВИДНЫХ ДЕФЕКТОВ НА ПОДВИЖНЫХ ЗУБАХ**

**Амираев У.А., Эргешов С.М.**

Кыргызская государственная медицинская академия им. И.К. Ахунбаева  
Кафедры ортопедической и терапевтической стоматологии  
г. Бишкек, Кыргызская Республика

**Резюме.** Методы терапевтического и ортопедического лечения клиновидных дефектов на подвижных зубах.

**Ключевые слова:** подвижные зубы, клиновидный дефект на зубах, механические и химические причины, лечение, шинирование.

**THE COMPLEX OF ORTHOPEDIC AND THERAPEUTIC TREATMENT  
OF WEDGE-SHAPED DEFECTS ON MOVABLE TEETH**

**Amiraev U.A., Ergeshov S.M.**

The chair of orthopedic and therapeutic stomatology  
Kyrgyz state medical academy named after I.K. Akhunbaev  
Bishkek c., the Kyrgyz Republic

**Resume.** The methods of therapeutic and orthopedic of wedge-shaped defects on movable teeth.

**Key words:** moving teeth, of wedge-shaped defects on movable teeth, mechanical and chemical causes, treatment, splinting.

Тиштин катуу тканында пайда болуучу өзгөчө клиникалык жана морфологиялык патологиясынын бир түрү – шынаа сыяктуу кемтик. Бул патологиянын келип чыгуусу тууралуу ар кандай божомолдор көп. Алардын ичинен эң эле таралганы тиштин катуу тканынын механикалык сүрүлүү жана химиялык бузулуусу болуп эсептелет [4]. Механикалык теория боюнча шынаа кемтиги тиш тазалоодо колдонулуучу каражаттар тиш щётка жана тишти тазалоодо колдонулуучу сыкма менен күкүм болуп эсептелет. Бул себепте тиш щётканы тиштердин бети боюнча жүргүзүү эрежесин сактабагандыктан же билбегендиктен болот. Шынаа кемтиги көбүнчө щётканы түз жүргүзүп жуугунда пайда болот [2]. Химиялык теорияны тастыктоочулардын айтуусу боюнча шынаа кемтиги, тиштерге жабышкан тамактын калдыгынын ачыгандыгынын натыйжасында пайда болгон органикалык кычкылдыктын таасири менен тиштин катуу тканынын эритип жиберүүсүнөн пайда болот.

Бирок айтылган механикалык жана химиялык теориялар төмөнкү факторлорго түшүнүк бере албайт: 1) шынаа кемтиктер тиштерин жууганда күкүм менен щёткалап жуубаган адамдарда да кезигет; 2) шынаа кемтиги кээ бир жаныбарларда да болот; 3) шынаа кемтиги көбүнчө тиштин таңдай бетине караганда маңдай бетинде көп кездешет; 4) шынаа кемтиги бар пациенттерде кариес оорусу аз кездешет [5].

Кээ бир окумуштуулардын изилдөөсү боюнча шынаа сыяктуу кемтиктер борбордук нерв түзүмүнүн

оорушунан, ичеги-карын ооруларынан тамактануунун начарлашынан жана эндокриндик түзүмдүн бузулуусунан кийин пайда болот.

Изилдөөчүлөрдөн дагы бирөөлөрү тиштин моюнчасындагы эмальдын жана цементтин тубаса начар болушунан же тиштин түзүлүшүнүн өзгөрүлүшүнөн органикалык эмес заттардын бири-бири менен жакшы байланышпагандыгынан улам алардын жешилип кетишинен шынаа кемтиги келип чыгат деп эсептешет.

Тиштердин шынаа сыяктуу кемтигинин клиникалык белгиси болуп: кычкыл жашылча-жемиш жегенден, ичимдик ичкенден кийин тиштин камалып калуусу, механикалык жана химиялык дүүлүктүргүчтөрдөн кийин зыркырап ооруп кетиши, маңдай тиштерде шынаа сыяктуу кемтик болуп, ал сары-күрөң түскө ээ болгондо эстетикалык көрүнүштүн бузулушу, ошол жерлерге тамактын калдыгынын тыгылып туруп калып, ооздун тазалыгын, гигиенасын начарлатышы эсептелет. Мындай бузулуулардын бир эле пациентте болушу чанда кезигет. Шынаа сыяктуу кемтик болгондо жаштар эстетикалык бузулууларга көңүл бурса, улгайган пациенттер ысык-сууктан тиштин ооруганына арызданышат. Тиштердин шынаа сыяктуу кемтиктери көпчүлүк учурда пародонтоз менен ооруганда кезигет [3].

Тиштердин шынаа сыяктуу кемтигинин өзгөчө мүнөздөмөсү болуп – кемтик канчалык терең дебесин, ал тиштин өзөгүнүн (пульпанын) сезгенүүсүнө алып келбегендиги. Мүмкүн, өзөк дентиндин экинчи катмарын

тездик менен калың датуусунун натыйжасында ал сезгенүүгө учурабайт.

Шынаа сыяктуу кемтикти изилдеген окумуштуулардын айтуусу боюнча тиште пайда болгон шынаа кемтиги үч түрдүү болуп кезигет: тамырдын бетинде, моюнчанын аймагында жана тиштин коронка бөлүгүндө.

Биздин аныктообуз боюнча тиштеги шынаа сыяктуу кемтик айкалышкан түрдө: моюнча менен коронкада жана тамырда ошондой эле моюнчада жана тиштин коронка бөлүгүндө өзүнчө кезигет [1]. Тиштин пародонту бошошпой соо болгондо, шынаа сыяктуу кемтикти ар кандай стоматологиялык материалдар (композит материалдар, цемент, пластмасса, жарык менен катуучу композит материалдар) менен кыттап койсо болот.

Шынаа сыяктуу кемтиктер жаштарда азыраак, улгайган пациенттерде көбүрөөк кездешет. Мындай кемтиктерди дарылоодо, кемтик кайсы тиштерде пайда болгонуна көңүл бөлүү керек. Шынаа сыяктуу кемтик маңдай тиштерде болсо, шынааны дарылоо үчүн тиштин өңүнө окшош материалды алуу керек. Эгерде ал азуу тиштерде болсо, көбүнчө ал тишти жасалма коронка менен жаап койгон жакшы натыйжа берет. Өздүк тыянак жана аларды талкуулоо.

Ушул ыкма менен 50-75 жашка чейинки 5 пациенттерге биз жардам көрсөтө алдык.

Мисал катары пациенттердин ичинен бир пациентке жасалган жумуштун клиникалык (терапиялык жана ортопедиялык) баскычын көрсөтүүнү туура деп чечтик.

Бизге үстүнкү жаактын тиштеринин моюнчасында кемтиги бар 75 жаштагы А. П. А. пациент кайрылды. Карап көргөндө үстүнкү жаактын тиш катарынын формуласы 0 0 0 15 14 13 12 11 ! 0 22 23 24 0 0 0 0. Жаактын эки жагында тиш катарынын чектелбеген кемтиктери бар жана сол жактагы биринчи кашка тиш жок болушуна байланыштуу пациенттин үстүнкү жаагында кийме тактача тиш протези бар экен, ал эми калган тиштеринде шынаа сыяктуу кемтиктер жайланышкан, тиштер I, II, III даражада кыймылдап турат (1-сүрөт).

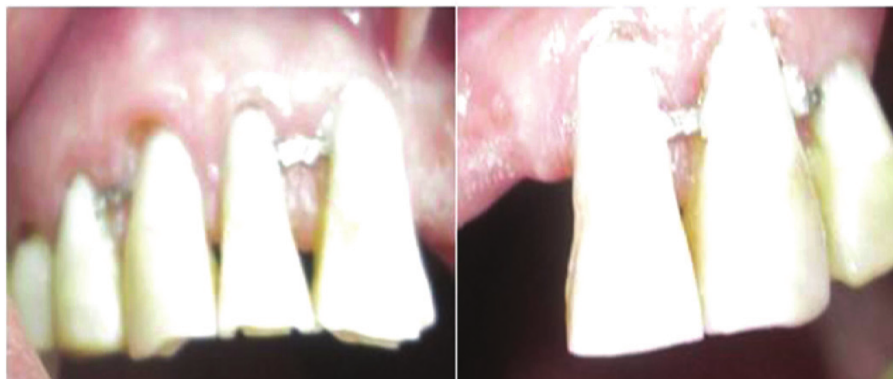
Астыңкы жаактын тиш катарын сол капталында жана маңдай аймакта көпүрөчө бекилме тиш протездери бар, ал эми оң капталда 47 46 тиштери жок болуучу (1-сүрөт). Ал жерге көпүрөчө бекилме тиш протези жасалды. Кыймылдап турган тиштердин жаакта туруусун узартуу үчүн бир жумуш менен эки максатты аткардык. Ал үчүн шынаа сыяктуу кемтиги бар кыймылдаган тиштерге кесилиши 0,8 мм ортодонтиялык зымды (2-сүрөт) алып,



1-сүрөт. Тиштерде шынаа сыяктуу кемтик коронка, моюнча жана тамырына жайгашканын көрүнүп турат.



2-сүрөт. Тиштердеги шынаа сыяктуу кемтикке шактоочу зымды жалпайтып, тууралап орноштурулуусу.



**3-сүрөт. Жарык менен катуучу композит материалды тиштин өңүнө окшош кылып, тиштерди шакшактап жана кемтикти толуктап койгондогу көрүнүш**

тиштин догосу боюнча ийип, шынаа сыяктуу кемтикке туураладык. Терапевт стоматолог шынаа сыяктуу кемтиктин кайсы бир жерлерин өгөөлөп, жасалган зымды ченеп көрүп, зымды шынаа сыяктуу кемтиктерге туура келтирип, бетин жарык менен катуучу композит менен бекитти (3-сүрөт).

Мындай жумушту аткарууда биринчиден кыймылдап турган тиштерди бири-бири менен шакшактоого жетиштик, экинчиден тиштердеги шынаа сыяктуу кемтикти толуктап, дарылоого мүмкүнчүлүк болду.

Ошентип, пациентке жасалган биздин аракет менен тиштер шакшакталып жана шынаа сыяктуу кемтик да дарыланып, пациенттин ыраазычылыгына татыктуу болдук.

Пациенттер биз жасаган конструкция менен

бир жылдан ашык ийгиликтүү жүрүшөт. Демек, врачтар өзүлөрүнүн күндөлүк жумушунда ушундай пациенттер кезиксе, биздин жасаган сунуш менен жардам берсе болот.

### **Адабияттар:**

1. Курляндский В. Ю. Ортопедическая стоматология. - М., 1972. -155 с.
2. Некариозные поражения тканей зуба. - М. Медицина. 1985.- 113 с.
3. Копейкин В.Н. Ортопедическая стоматология.- М., 1988.- 113 с.
4. Барер Г.М. и др. Терапевтическая стоматология.- часть II., М., 2009. -176 с.
5. Амираев У.А. Ортопедиялык стоматология. - Бишкек, 2010. - 129 с.